

**МІНІСТЕРСТВО ОСВІТИ І НАУКИ УКРАЇНИ  
ПОЛТАВСЬКИЙ ДЕРЖАВНИЙ АГРАРНИЙ УНІВЕРСИТЕТ**

**ОСВІТНЬО-ПРОФЕСІЙНА ПРОГРАМА**

**САДОВО-ПАРКОВЕ ГОСПОДАРСТВО**

**Першого (бакалаврського) рівня вищої освіти  
за спеціальністю Н 3 Садово-паркове господарство  
галузі знань Н Сільське, лісове, рибне господарство та ветеринарна  
медицина**

**ЗАТВЕРДЖЕНО ВЧЕНОЮ РАДОЮ**

**Голова вченої ради**

**\_\_\_\_\_ Валентина АРАНЧІЙ  
(протокол № \_\_\_\_ від « \_\_\_\_ » \_\_\_\_\_ 202\_\_ р.)**

**Освітня програма вводиться в дію з**

**« \_\_\_\_ » \_\_\_\_\_ 2025 р.**

**Ректор**

**\_\_\_\_\_ Олександр ГАЛИЧ  
(наказ № \_\_\_\_ від « \_\_\_\_ » \_\_\_\_\_ 202\_\_ р.)**

**Полтава 2025 р.**

# 1. Профіль освітньо-професійної програми «Садово-паркове господарство»

| <b>1 – Загальна інформація</b>   |  |
|--|--|
| <b>Повна назва закладу вищої освіти, навчально-наукового інституту, кафедри, відповідальної за реалізацію за освітньої програми</b>  | Полтавський державний аграрний університет<br>Навчально-науковий інститут агротехнологій, селекції та екології<br>Кафедра геоматики, землеустрою та планування територій   |
| <b>Ступінь вищої освіти</b>  | Бакалавр   |
| <b>Галузь знань</b>  | галузі знань Н Сільське, лісове, рибне господарство та ветеринарна медицина  |
| <b>Спеціальність</b>   | Н 3 Садово-паркове господарство  |
| <b>Офіційна назва освітньої програми</b>   | Садово-паркове господарство  |
| <b>Освітня кваліфікація</b>  | Бакалавр із садово-паркового господарства  |
| <b>Професійна кваліфікація</b>   | Не присвоюється  |
| <b>Кваліфікація у дипломі</b>  | Ступінь вищої освіти – бакалавр<br>Спеціальність – Н 3 Садово-паркове господарство<br>Освітня програма – Садово-паркове господарство   |
| <b>Форма навчання</b>  | Інституційна (очна (денна))  |
| <b>Мова викладання</b>   | Державна   |
| <b>Цикл/рівень</b>   | НРК України – 6 рівень, QF-EHEA – перший цикл, EQF-LLL – 6 рівень  |
| <b>Тип диплому та обсяг освітньо-професійної програми</b>  | Диплом бакалавра, одиничний, на базі повної загальної середньої освіти становить 240 кредитів ЄКТС, термін навчання 3 роки 10 місяців. Для осіб, які здобули освітній ступінь «молодший бакалавр» чи «фаховий молодший бакалавр» обсяг становить 180 кредитів ЄКТС, термін навчання 2 роки 10 місяців.   |
| <b>Передумови вступу</b>   | Наявність повної загальної середньої освіти  |
| <b>Передумови вступу на скорочений термін навчання</b>   | Наявність ступеня молодший бакалавр (молодший спеціаліст), фаховий молодший бакалавр. Прийом на основі ступеня молодшого бакалавра, фахового молодшого бакалавра або освітньо-кваліфікаційного рівня молодшого спеціаліста здійснюється в порядку, визначеному законодавством. Університет має право визнати та перерахувати не більше ніж 60 кредитів ЄКТС, отриманих в межах попередньої освітньої програми. |
| <b>Наявність акредитації</b>   | Упроваджується із 2023 р.  |
| <b>Інтернет-адреса постійного розміщення опису освітньо-професійної програми</b>   | <a href="https://www.pdau.edu.ua/content/osvitni-programy">https://www.pdau.edu.ua/content/osvitni-programy</a>  |
| <b>2 – Мета освітньо-професійної програми</b>  |  |
| Підготовка фахівців, здатних вирішувати виробничі питання вирощування декоративних рослин, проектувати, створювати та експлуатувати компоненти рослинних угруповань та інженерно-технічне обладнання в об'єктах садово-паркового господарства. |  |
| <b>3 – Характеристика освітньо-професійної програм</b>   |  |
| <b>Предметна область (галузь знань, спеціальність, спеціалізація (за наявності))</b>   | Н 3 Садово-паркове господарство<br>Н Сільське, лісове, рибне господарство та ветеринарна медицина  |

|  |   |
|--|---|
|  | <p><b>Об'єкт вивчення та діяльності:</b> екосистеми населених місць, сквери, парки, лісопарки, ботанічні сади.</p> <p><b>Цілі навчання:</b> підготовка фахівців, здатних вирішувати виробничі питання вирощування декоративних рослин, проектувати, створювати та експлуатувати компоненти рослинних угруповань і інженерно-технічне обладнання в об'єктах садово-паркового господарства.</p> <p><b>Теоретичний зміст предметної області:</b></p> <ul style="list-style-type: none"> <li>- наукові і соціально-економічні принципи, покладені в основу садово-паркового господарства;</li> <li>- застосування концепцій, теорій та наукових методів природничих наук для розв'язання спеціалізованих задач та вирішення практичних проблем садово-паркового господарства, які характеризуються комплексністю, невизначеністю умов;</li> <li>- проектування, створення та догляд зелених насаджень населених місць, використання їх рекреаційного потенціалу, вплив на мікроклімат та навколишнє середовище.</li> </ul> <p><b>Методи, методики та технології:</b> сучасні методи вирощування декоративних рослин, проектування об'єктів садово-паркового господарства, підбору рослин, технології агротехніки створення та експлуатації компонентів садово-паркових об'єктів.</p> <p><b>Інструменти та обладнання:</b> комп'ютерні програми і технології проектування, засоби механізації та захисту рослин у технологічних процесах, створення і утримання об'єктів садово-паркового господарства, процесів автоматизації та засобів механізації, агротехніки вирощування і захисту рослин.</p> |
| <p><b>Орієнтація освітньо-професійної програми</b></p>     | <p>Освітньо-професійна програма підготовки бакалавра.</p>   |
| <p><b>Основний фокус освітньо-професійної програми</b></p> | <p>Формування та розвиток професійних компетентностей фахівців зі спеціальності Н 3 Садово-паркове господарство із поглибленою підготовкою до практичної діяльності екологічно-орієнтованого ведення об'єктів садово-паркового господарства та об'єктів природно-заповідного фонду регіону, планування садово-паркових ландшафтів.</p> <p>Ключові слова: парки, сквери, лісопарки, об'єкти природно-заповідного фонду, ландшафтна архітектура, садово-паркове будівництво, реконструкція ландшафтних об'єктів, декоративні рослини, газони, квітникові рослини.</p>   |
| <p><b>Особливості освітньо-професійної програми</b></p>    | <p>Програма передбачає широку екологічну та природоохоронну діяльність, наукові і соціально-економічні принципи, на яких ведеться організація садово-паркового господарства. Унікальність програми полягає в поєднанні екологічної та регіональної складової сталого розвитку урбоекосистем, що забезпечується формуванням екологічного мислення, особистої відповідальності за стан довкілля при підготовці фахівця з організації та ведення об'єктів як садово-паркового господарства, так і природно-заповідних об'єктів природно-заповідного фонду, орієнтування підготовки фахівця на галузевий та регіональний контекст майбутньої професії. Пріоритетом освітньої програми є вивчення сучасних</p>   |

|   |  |
|---|--|
|   | технологій ведення садово-паркового господарства з метою підготовки бакалаврів до вирішення професійних завдань із вирощування, догляду квітничково-декоративних культур, формування й оцінки об'єктів садово-паркового господарства та природно-заповідного фонду, їх збереження та охорони. Проведення окремих практичних занять, навчальних та виробничої (переддипломної) практики передбачається на базі установ та організацій у сфері садово-паркового господарства та природно-заповідного фонду області.  |
| <b>4 – Придатність випускників до працевлаштування та подальшого навчання</b> |  |
| <b>Придатність до працевлаштування</b>  | Випускник є придатним для працевлаштування відповідно до Національного класифікатора України «Класифікація професій» ДК 003:2010 за наступними назвами і кодами професійних груп:<br>2149.2 Інженер садово-паркового господарства<br>2213.2 Фахівець з квітникарства<br>2213.2 Фахівець з ландшафтного дизайну<br>2213.2 Фахівець з рекреаційного благоустрою  |
| <b>Академічні права випускників</b>   | Можливість навчання: НРК України – 7 рівень, QF-EHEA – другий цикл, EQF-LLL – 7 рівень. Набуття додаткових кваліфікацій в системі післядипломної освіти.   |
| <b>Викладання та навчання</b>   | Методи організації, здійснення, стимулювання, мотивації та контролю за ефективністю і корекції навчально-пізнавальної діяльності; бінарні, інтегровані (універсальні) методи навчання; професійно-орієнтовані методиками; навчальні, виховні розвивальні освітні та технології коучингу. Основними підходами до навчання є компетентнісний, діяльнісний, студентоцентричний, прикладний та проблемно-орієнтований. Викладання та навчання проводиться у формі професійно-орієнтованих лекцій; практичних і лабораторних занять, спрямованих на активізацію самостійної пошуково-творчої діяльності студентів; виробничої практики, що забезпечують професійне становлення здобувачів вищої освіти як майбутніх фахівців; виконання індивідуальних і групових навчальних проєктів, спрямованих на професійно-орієнтовану творчість. |
| <b>Оцінювання</b>   | Оцінювання якості засвоєння освітньо-професійної програми включає поточний і підсумковий контроль знань (семестровий контроль та атестацію здобувачів вищої освіти). Поточне оцінювання – на семінарських, практичних, лабораторних заняттях (усне або письмове опитування, експрес-контроль, виступи здобувачів при обговоренні питань, контрольні роботи, тестовий контроль, звіти про лабораторні роботи, презентації тощо). Підсумковий (семестровий) контроль – екзамен або залік (диференційований залік). Атестація – захист (демонстрація) кваліфікаційної роботи.   |
| <b>6 – Програмні компетентності</b>   |  |
| <b>Інтегральна компетентність</b>   | Здатність розв'язувати складні спеціалізовані задачі та практичні проблеми професійної діяльності у галузі вирощування декоративних рослин, проєктування, створення та експлуатації об'єктів садово-паркового господарства або у процесі навчання, що передбачає застосування теорій і методів   |

|   |  |
|---|--|
|   | рослинництва, ландшафтної архітектури, садово-паркового будівництва та екології і характеризується комплексністю і невизначеністю умов.  |
| <b>Загальні компетентності (ЗК)</b>             | <p>ЗК01. Здатність реалізувати свої права і обов'язки як члена суспільства, усвідомлювати цінності громадянського (вільного демократичного) суспільства, та необхідність його сталого розвитку, верховенства права, прав і свобод людини і громадянина в Україні.</p> <p>ЗК02. Здатність зберігати та примножувати моральні, культурні, наукові цінності і досягнення суспільства на основі розуміння історії та закономірностей розвитку предметної області, її місця у загальній системі знань про природу і суспільство та у розвитку суспільства, техніки і технологій, використовувати різні види та форми рухової активності для активного відпочинку та ведення здорового способу життя.</p> <p>ЗК03. Здатність цінувати та поважати різноманітність мультикультурність.</p> <p>ЗК04. Здатність спілкуватися державною мовою як усно, так і письмово.</p> <p>ЗК05. Здатність спілкуватися іноземною мовою.</p> <p>ЗК06. Здатність до абстрактного мислення, аналізу та синтезу.</p> <p>ЗК07. Знання та розуміння предметної області та розуміння професійної діяльності.</p> <p>ЗК08. Здатність застосовувати знання у практичних ситуаціях.</p> <p>ЗК09. Здатність вчитися і оволодівати сучасними знаннями.</p> <p>ЗК10. Прагнення до збереження навколишнього середовища.</p> <p>ЗК11. Навички здійснення безпечної діяльності.</p> <p>ЗК12. Здатність до пошуку, оброблення та аналізу інформації з різних джерел.</p> <p>ЗК 13 Здатність ухвалювати рішення та діяти, дотримуючись принципу неприпустимості корупції та будь-яких інших проявів недоброчесності.</p> |
| <b>Фахові компетентності спеціальності (ФК)</b> | <p>ФК01. Здатність застосовувати знання зі спеціалізованих підрозділів науки (екології, ботаніки, дендрології, фізіології рослин, генетики та селекції декоративних рослин, ґрунтознавства міських екосистем, агротехніки вирощування декоративних рослин, проєктування, формування та експлуатації компонентів садово-паркових об'єктів, захисту декоративних рослин від шкідників та хвороб, механізації садово-паркових робіт тощо).</p> <p>ФК02. Здатність розмножувати та вирощувати посадковий матеріал декоративних рослин у відкритому і закритому ґрунті.</p> <p>ФК03. Здатність проєктувати, створювати й експлуатувати об'єкти садово-паркового господарства.</p> <p>ФК04. Здатність формувати й підтримувати в належному стані газонний покрив об'єктів садово-паркового господарства.</p> <p>ФК05. Здатність застосовувати інженерно-технічне обладнання на об'єктах садово-паркового господарства.</p> <p>ФК06. Здатність оцінювати, інтерпретувати та синтезувати теоретичну інформацію і практичні, виробничі й дослідні дані у галузі садово-паркового господарства.</p> <p>ФК07. Здатність проєктувати, створювати та експлуатувати</p>  |

|  |  |
|--|--|
|  | <p>компоненти рослинних угруповань на об'єктах садово-паркового господарства.</p> <p>ФК08. Здатність безпечно використовувати агрохімікати й пестициди, беручи до уваги їхні хімічні і фізичні властивості та вплив на навколишнє середовище.</p> <p>ФК09. Здатність формувати композиційні ансамблі об'єктів садово-паркового господарства.</p> <p>ФК10. Здатність проводити інвентаризацію зелених насаджень.</p> <p>ФК11. Здатність зберігати та охороняти біологічне різноманіття на об'єктах садово-паркового господарства, підвищувати їх екологічний потенціал.</p> <p>ФК12. Здатність розробляти концептуальні та інноваційні проектні рішення з планування комплексних зелених зон міста, об'єктів ландшафтної архітектури та дизайну зовнішнього середовища.</p> |
|--|--|

### **7 – Програмні результати навчання**

|  |
|--|
| <p>РН01. Аналізувати основні етапи та закономірності історичного розвитку для формування громадянської позиції, національної гідності та патріотизму.</p> <p>РН02. Прагнути до самоорганізації та самоосвіти.</p> <p>РН03. Проводити літературний пошук українською та іноземними мовами і аналізувати отриману інформацію.</p> <p>РН04. Володіти професійними знаннями для вирішення завдань з організації та ведення садово-паркового господарства.</p> <p>РН05. Володіти на операційному рівні методами спостереження, опису, ідентифікації, класифікації, культивування декоративних рослин та рослинних садово-паркових угруповань, підтримання їх декоративності, стійкості і стабільності в умовах комплексної зеленої зони міста.</p> <p>РН06. Розуміти та застосовувати законодавчі акти, нормативно-довідкові матеріали, організаційно-управлінську документацію з організації та ведення садово-паркового господарства, знання з економіки та права для забезпечення ефективної виробничої діяльності.</p> <p>РН07. Володіти навичками працювати самостійно та як лідер, отримувати результат за обмеженого часу з наголосом на професійну сумлінність під час вирощування декоративних рослин у відкритому і закритому ґрунті, проектування, створення та експлуатації об'єктів садово-паркового господарства.</p> <p>РН08. Уміти кваліфіковано застосовувати технології вирощування посадкового матеріалу декоративних рослин у відкритому і закритому ґрунті.</p> <p>РН09. Проектувати та організовувати заходи із вирощування садивного матеріалу декоративних деревних рослин відкритого і закритого ґрунту та формувати об'єкти садово-паркового господарства відповідно до сучасних наукових методик і вимог замовника.</p> <p>РН10. Проектувати та організовувати заходи з вирощування садивного матеріалу декоративних трав'яних та квітникових рослин відкритого і закритого ґрунту та формувати об'єкти садово-паркового господарства відповідно до сучасних наукових методик і вимог замовника.</p> <p>РН11. Координувати, інтегрувати та удосконалювати організацію виробничих процесів у садово-парковому господарстві.</p> <p>РН12. Планувати ефективно час для отримання необхідних результатів у виробництві.</p> <p>РН13. Результативно працювати у колективі.</p> <p>РН14. Виконувати чітко та якісно професійні завдання, удосконалювати технологію їх виконання та навчати інших.</p> <p>РН15. Організувати результативні та безпечні умови праці.</p> |
|--|

### **8 – Ресурсне забезпечення реалізації програми**

|                             |   |
|-----------------------------|---|
| <b>Кадрове забезпечення</b> | Науково-педагогічні працівники, залучені до реалізації освітньо-професійної програми є штатними співробітниками |
|-----------------------------|---|

|  |  |
|--|--|
|  | <p>ПДАУ, мають наукові ступені і вчені звання та підтверджений рівень наукової і професійної активності. Гарант, група забезпечення ОПП «Садово-паркове господарство» та викладацький склад, який забезпечує її реалізацію, відповідають вимогам, визначеними Ліцензійними умовами провадження освітньої діяльності. З метою підвищення фахового рівня всі науково-педагогічні працівники один раз на п'ять років проходять підвищення кваліфікації, зокрема стажування, в т. ч. за кордоном.</p>  |
| <p><b>Матеріально-технічне забезпечення</b></p>                | <p>Матеріально-технічне забезпечення відповідає Ліцензійним умовам провадження освітньої діяльності на рівні вищої освіти і є достатнім для забезпечення якості освітнього процесу, зокрема: навчальні приміщення; комп'ютерні класи (лабораторії); спеціалізовані лабораторії; спортивний зал, спортивні майданчики; бібліотека, читальний зал; точки бездротового доступу до мережі Інтернет; мультимедійне обладнання; приміщення для науково-педагогічних працівників; гуртожитки; пункти харчування та ін.</p>  |
| <p><b>Інформаційне та навчально-методичне забезпечення</b></p> | <p>Інформаційне та навчально-методичне забезпечення відповідає Ліцензійним умовам, має актуальний змістовий контент, базується на сучасних інформаційно-комунікаційних технологіях та включає:</p> <p>бібліотеку, читальний зал з достатнім фондом навчальної, наукової літератури та фахових періодичних видань; електронну бібліотеку ПДАУ: <a href="http://lib.pdau.edu.ua">http://lib.pdau.edu.ua</a> офіційний сайт ПДАУ: <a href="https://www.pdau.edu.ua">https://www.pdau.edu.ua</a>; віртуальне освітнє середовище: <a href="https://moodle.pdau.edu.ua">https://moodle.pdau.edu.ua</a>; необмежений доступ до мережі Інтернет, точки бездротового доступу до мережі; корпоративну пошту; навчальні і робочі плани; графіки навчального процесу; робочі програми навчальних дисциплін; силабуси; наскрізну і робочі програми практик; електронний ресурс, який містить навчально-методичні матеріали з навчальних дисциплін; методичні вказівки щодо виконання курсової та кваліфікаційної робіт; електронний репозитарій ПДАУ та ін.</p> |
| <p><b>9 – Академічна мобільність</b></p>                       |  |
| <p><b>Національна кредитна мобільність</b></p>                 | <p>На основі двосторонніх договорів між Полтавським державним аграрним університетом та закладами вищої освіти України</p>   |
| <p><b>Міжнародна кредитна мобільність</b></p>                  | <p>Забезпечується відповідно до підписаних міжнародних угод та меморандумів.</p>   |
| <p><b>Навчання іноземних здобувачів вищої освіти</b></p>       | <p>Навчання іноземних здобувачів вищої освіти здійснюється на підставі Закону України «Про вищу освіту».</p>   |

## 2. Перелік компонентів освітньо-професійної програми та їх логічна послідовність

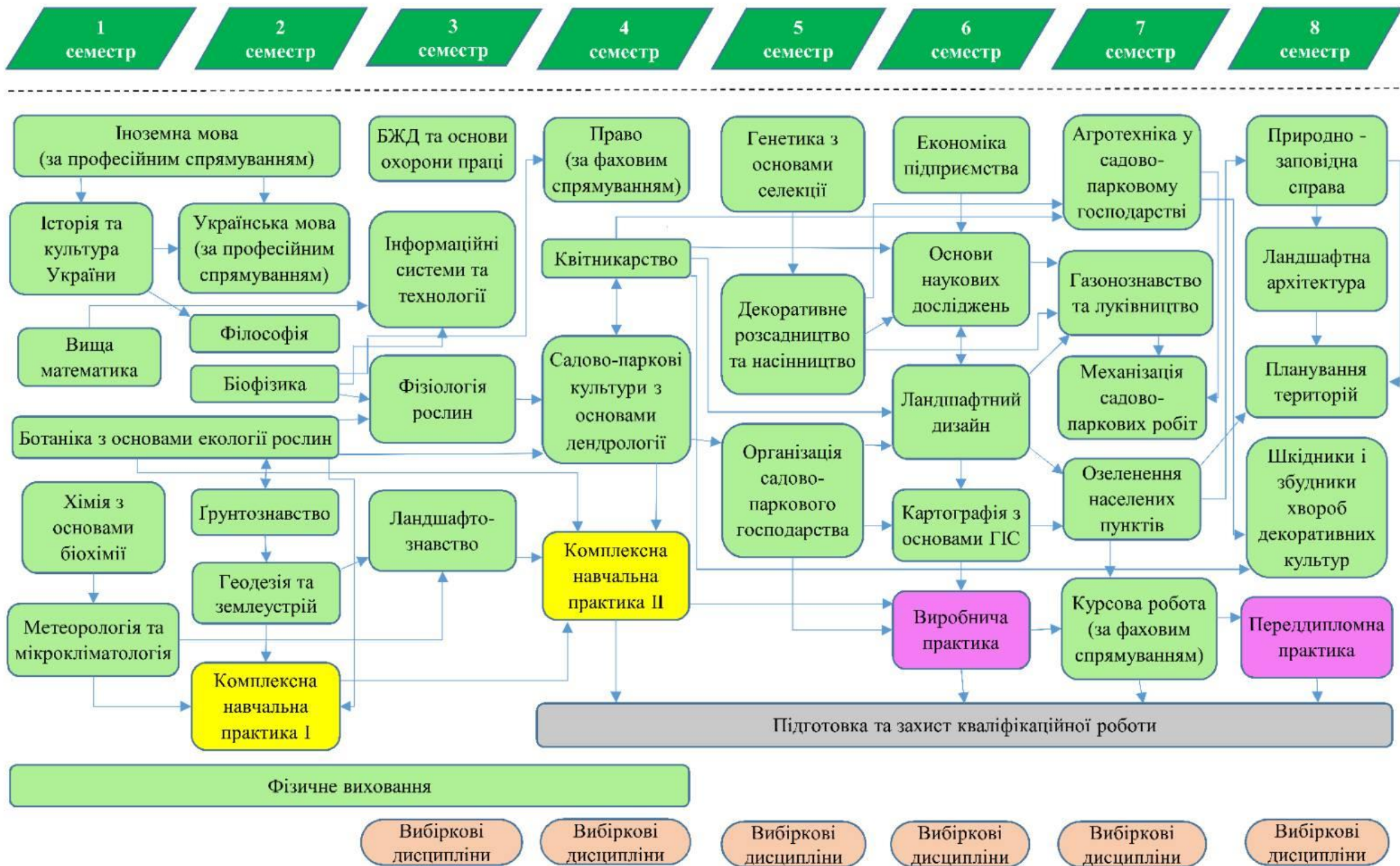
### 2.1. Перелік компонентів освітньо-професійної програми

| Код ОК  | Компоненти освітньо-професійної програми<br>(навчальні дисципліни, курсові проекти (роботи),<br>практики, кваліфікаційна робота) | Кількість<br>кредитів | Форма<br>підсумкового<br>контролю |
|---|--|-----------------------|-----------------------------------|
| <b>Обов'язкові компоненти освітньо-професійної програми</b> |  |                       |                                   |
| ОК 1  | Безпека життєдіяльності та основи охорони праці  | 3                     | Екзамен                           |
| ОК 2  | Біофізика  | 3                     | Залік                             |
| ОК 3  | Вища математика  | 3                     | Екзамен                           |
| ОК 4  | Економіка підприємства   | 3                     | Залік                             |
| ОК 5  | Іноземна мова (за професійним спрямуванням)  | 6                     | Залік,<br>Екзамен                 |
| ОК 6  | Інформаційні системи та технології   | 4                     | Екзамен                           |
| ОК 7  | Історія та культура України  | 4                     | Залік                             |
| ОК 8  | Ландшафтознавство  | 3                     | Екзамен                           |
| ОК 9  | Хімія з основами біохімії  | 3                     | Залік                             |
| ОК 10   | Право (за фаховим спрямуванням)  | 3                     | Залік                             |
| ОК 11   | Українська мова (за фаховим спрямуванням)  | 3                     | Екзамен                           |
| ОК 12   | Фізичне виховання  | 4                     | Залік                             |
| ОК 13   | Філософія  | 3                     | Екзамен                           |
| ОК 14   | Агротехніка у садово-парковому господарстві  | 4,5                   | Екзамен                           |
| ОК 15   | Ботаніка з основами екології рослин  | 11,5                  | Залік,<br>Екзамен                 |
| ОК 16   | Газонознавство та луківництво  | 3                     | Залік                             |
| ОК 17   | Генетика з основами селекції   | 3,5                   | Залік                             |
| ОК 18   | Геодезія та землеустрій  | 5                     | Екзамен                           |
| ОК 19   | Ґрунтознавство   | 3                     | Залік                             |
| ОК 20   | Декоративне розсадництво та насінництво  | 7,5                   | Екзамен                           |
| ОК 21   | Садово-паркові культури з основами дендрології   | 5                     | Екзамен                           |
| ОК 22   | Картографія з основами геоінформаційних систем   | 4                     | Екзамен                           |
| ОК 23   | Природно-заповідна справа  | 3,5                   | Екзамен                           |
| ОК 24   | Квітникарство  | 5,5                   | Екзамен                           |
| ОК 25   | Курсова робота «Озеленення населених пунктів»  | 3                     | Диф. залік                        |
| ОК 26   | Ландшафтна архітектура   | 4                     | Екзамен                           |
| ОК 27   | Ландшафтний дизайн   | 4                     | Екзамен                           |
| ОК 28   | Метеорологія та мікрокліматологія  | 5                     | Екзамен                           |
| ОК 29   | Механізація садово-паркових робіт  | 3                     | Залік                             |
| ОК 30   | Озеленення населених пунктів   | 3,5                   | Екзамен                           |
| ОК 31   | Організація садово-паркового господарства  | 4                     | Екзамен                           |
| ОК 32   | Основи наукових досліджень в садово-парковому господарстві   | 3,5                   | Залік                             |
| ОК 33   | Планування територій   | 4                     | Екзамен                           |
| ОК 34   | Фізіологія рослин  | 3                     | Екзамен                           |
| ОК 35   | Шкідники і збудники хвороб декоративних культур  | 3,5                   | Залік                             |
| НП 1  | Комплексна навчальна практика I  | 7,5                   | диф. залік                        |
| НП 2  | Комплексна навчальна практика II   | 9                     | диф. залік                        |
| ВП  | Виробнича практика   | 6                     | диф. залік                        |
| ПП  | Переддипломна практика   | 6                     | диф. залік                        |



|   |   |            |  |
|---|---|------------|--|
| АТ 1  | Підготовка та захист кваліфікаційної роботи | 9          |  |
| Загальний обсяг обов'язкових компонентів                  |   | 180        |  |
| <b>Вибіркові компоненти освітньо-професійної програми</b> |   |            |  |
| Загальний обсяг вибірових компонентів                     |   | 60         |  |
| <b>ЗАГАЛЬНИЙ ОБСЯГ ОСВІТНЬО-ПРОФЕСІЙНОЇ ПРОГРАМИ</b>      |   | <b>240</b> |  |

## 2.2. Структурно-логічна схема освітньо-професійної програми «Садово-паркове господарство»



### 3. Форма атестації здобувачів вищої освіти

|  |  |
|--|--|
| Форми атестації здобувачів вищої освіти                                    | Атестація проводиться у формі публічного захисту кваліфікаційної роботи.   |
| Вимоги до кваліфікаційної роботи   | Кваліфікаційна робота має передбачати розв'язання складної спеціалізованої задачі або практичної проблеми у сфері садово-паркового господарства, що характеризується комплексністю та невизначеністю умов, із застосуванням положень і методів рослинництва, ландшафтної архітектури, садово-паркового будівництва та екології. У кваліфікаційній роботі не може бути академічного плагіату, фальсифікації та списування. Кваліфікаційна робота має бути оприлюднена у репозитарії Університету. |
| Документи, які отримує випускник на основі успішного проходження атестації | Документ встановленого зразка про присудження ступеня вищої освіти бакалавр із присвоєнням кваліфікації: бакалавр з садово-паркового господарства.   |

#### 4. Матриця відповідності програмних компетентностей компонентам освітньо-професійної програми

|       | ОК 1 | ОК 2 | ОК 3 | ОК 4 | ОК 5 | ОК 6 | ОК 7 | ОК 8 | ОК 9 | ОК 10 | ОК 11 | ОК 12 | ОК 13 | ОК 14 | ОК 15 | ОК 16 | ОК 17 | ОК 18 | ОК 19 | ОК 20 | ОК 21 | ОК 22 | ОК 23 | ОК 24 | ОК 25 | ОК 26 | ОК 27 | ОК 28 | ОК 29 | ОК 30 | ОК 31 | ОК 32 | ОК 33 | ОК 34 | ОК 35 | НП 1 | НП 2 | ВП | ІІІ | АТ 1 |   |   |   |
|-------|------|------|------|------|------|------|------|------|------|-------|-------|-------|-------|-------|-------|-------|-------|-------|-------|-------|-------|-------|-------|-------|-------|-------|-------|-------|-------|-------|-------|-------|-------|-------|-------|------|------|----|-----|------|---|---|---|
| ЗК 1  |      |      |      | •    |      |      | •    | •    |      | •     |       |       | •     |       |       |       |       |       |       |       |       |       |       |       |       |       |       |       |       |       |       |       |       |       |       |      |      | •  | •   |      |   |   |   |
| ЗК 2  |      |      |      |      |      | •    | •    |      |      |       | •     |       | •     |       | •     |       |       |       |       |       |       |       |       |       |       |       |       |       |       |       |       |       |       |       |       |      |      |    | •   | •    | • |   |   |
| ЗК 3  |      |      |      |      | •    | •    |      |      |      |       |       | •     | •     |       |       |       |       |       |       |       |       |       |       |       |       |       |       |       |       |       |       |       |       |       |       |      |      |    | •   | •    | • |   |   |
| ЗК 4  |      |      |      |      |      |      |      |      |      |       | •     |       |       |       |       |       |       |       |       |       |       |       |       |       |       |       | •     |       |       |       |       |       |       |       |       |      |      |    |     | •    | • | • |   |
| ЗК 5  |      |      |      |      | •    |      |      |      |      |       |       |       |       |       |       |       |       |       |       |       |       |       |       |       |       |       |       |       |       |       |       |       |       |       |       |      |      |    | •   | •    | • |   |   |
| ЗК 6  |      | •    | •    | •    |      |      |      | •    |      | •     |       |       | •     |       |       |       |       |       | •     |       |       |       | •     |       |       |       | •     |       |       |       |       |       |       |       |       |      |      | •  | •   | •    | • | • |   |
| ЗК 7  |      |      |      |      |      |      |      | •    |      |       |       |       |       | •     |       |       |       |       |       |       |       | •     |       |       |       | •     |       | •     |       | •     |       |       |       |       |       |      |      |    | •   | •    | • | • |   |
| ЗК 8  |      |      |      |      |      |      |      |      |      |       |       |       |       | •     |       |       | •     |       |       |       |       | •     |       |       |       | •     |       | •     |       | •     |       |       |       |       |       |      |      |    |     | •    | • | • |   |
| ЗК 9  | •    | •    | •    |      |      | •    |      | •    | •    |       |       |       |       | •     |       | •     | •     |       | •     | •     |       |       |       | •     |       |       |       | •     |       | •     |       |       |       |       |       |      |      |    |     | •    | • | • |   |
| ЗК 10 |      |      |      |      |      |      |      |      | •    |       |       |       |       |       | •     |       |       |       |       |       |       |       | •     |       |       |       |       |       |       |       |       |       |       |       |       |      |      |    |     | •    | • | • |   |
| ЗК 11 | •    |      |      |      |      |      |      |      |      | •     |       | •     |       |       |       | •     |       |       |       |       |       |       |       | •     |       |       |       |       |       | •     |       |       |       |       |       |      |      |    |     | •    | • | • |   |
| ЗК 12 |      | •    | •    | •    |      | •    | •    |      |      |       |       |       |       | •     |       | •     | •     |       |       |       |       |       | •     |       |       |       | •     |       | •     |       |       |       |       |       |       |      |      |    | •   | •    | • | • |   |
| ЗК 13 |      |      |      |      |      |      |      |      |      | •     |       |       | •     |       |       |       |       |       |       |       |       |       |       |       |       |       |       |       |       |       |       |       |       |       |       |      |      |    |     | •    | • | • |   |
| ФК 1  |      |      |      |      |      |      |      |      | •    |       |       |       |       | •     | •     | •     | •     |       |       | •     |       | •     |       |       | •     | •     | •     | •     |       | •     |       |       |       |       |       |      |      |    | •   | •    | • | • |   |
| ФК 2  |      |      | •    |      |      |      |      |      |      |       |       |       |       | •     |       | •     | •     |       |       | •     | •     |       |       |       | •     |       |       |       |       | •     |       |       |       |       |       |      |      |    |     | •    | • | • |   |
| ФК 3  |      |      |      |      |      |      |      |      |      |       |       |       |       |       |       |       | •     |       |       |       |       |       | •     |       |       |       |       | •     |       |       |       |       |       |       | •     |      |      |    |     | •    | • | • | • |
| ФК 4  |      |      |      |      |      |      |      |      | •    |       |       |       |       |       |       |       | •     |       |       |       |       |       |       |       | •     |       |       |       |       |       |       |       |       |       |       |      |      |    |     |      | • | • | • |
| ФК 5  |      |      |      |      |      |      |      |      |      |       |       |       |       | •     |       |       |       |       |       |       |       |       | •     |       |       |       |       |       |       | •     | •     |       |       |       |       |      |      |    |     |      | • | • | • |
| ФК 6  |      |      |      |      |      |      | •    |      |      |       |       |       |       | •     |       |       | •     |       |       |       |       |       | •     |       |       |       | •     |       |       |       |       |       |       |       |       |      |      |    |     | •    | • | • | • |
| ФК 7  |      |      |      |      |      |      |      |      |      |       |       |       |       |       |       |       |       |       | •     |       |       |       |       |       |       | •     |       |       |       |       |       |       |       |       |       |      |      |    | •   | •    | • | • |   |
| ФК 8  |      | •    |      |      |      |      |      |      |      |       |       |       |       | •     |       |       |       |       |       |       | •     |       |       |       | •     |       |       |       |       |       |       |       |       |       |       |      |      |    |     | •    | • | • | • |
| ФК 9  |      |      |      |      |      |      |      |      |      |       |       |       |       |       |       |       | •     |       |       |       |       |       |       | •     |       |       |       |       |       |       |       |       |       |       |       |      |      |    |     |      | • | • | • |
| ФК 10 |      |      |      |      |      |      |      |      |      |       |       |       |       |       | •     |       |       |       |       |       |       | •     |       |       |       |       |       |       |       |       |       |       |       |       |       |      |      |    |     |      | • | • | • |
| ФК 11 |      |      | •    |      |      |      |      |      | •    |       |       |       |       |       | •     |       |       |       |       |       |       | •     |       |       | •     |       |       |       |       |       |       |       |       |       |       |      |      |    |     |      | • | • | • |
| ФК 12 |      |      |      |      |      |      |      |      |      |       |       |       |       |       |       |       |       | •     |       |       |       |       |       |       |       | •     | •     | •     |       |       |       |       |       |       |       |      |      |    |     | •    | • | • | • |

## 5 Матриця забезпечення програмних результатів навчання (ПРН)

відповідними компонентами освітньо-професійної програми

|       | OK1 | OK2 | OK3 | OK4 | OK5 | OK6 | OK7 | OK8 | OK9 | OK10 | OK11 | OK12 | OK13 | OK14 | OK15 | OK16 | OK17 | OK18 | OK19 | OK20 | OK21 | OK22 | OK 23 | OK24 | OK25 | OK26 | OK27 | OK28 | OK29 | OK30 | OK31 | OK32 | OK33 | OK34 | OK35 | НП 1 | НП 2 | ВП 1 | ПП 2 | АТ 1 |   |   |   |   |
|-------|-----|-----|-----|-----|-----|-----|-----|-----|-----|------|------|------|------|------|------|------|------|------|------|------|------|------|-------|------|------|------|------|------|------|------|------|------|------|------|------|------|------|------|------|------|---|---|---|---|
| PH 1  |     |     |     |     |     |     | •   |     |     | •    | •    |      | •    |      |      |      |      |      |      |      |      |      |       |      |      |      |      |      |      |      |      |      |      |      |      |      |      |      |      |      | • |   |   |   |
| PH 2  | •   | •   | •   | •   | •   |     |     |     |     | •    | •    |      |      |      |      |      |      | •    | •    |      |      |      |       |      |      |      |      | •    |      |      |      |      |      |      |      |      | •    | •    |      |      | • | • |   |   |
| PH 3  |     |     |     | •   |     |     |     |     |     |      | •    |      |      |      |      |      |      |      |      |      |      |      |       |      | •    |      |      |      |      |      | •    |      |      |      |      |      |      |      |      |      | • | • |   |   |
| PH 4  |     |     |     |     |     |     |     |     |     |      |      |      |      | •    |      |      |      |      |      | •    |      | •    |       |      |      |      |      |      |      |      | •    |      |      |      |      |      |      |      |      | •    | • | • |   |   |
| PH 5  |     |     |     |     |     |     |     |     |     |      |      |      |      | •    | •    | •    |      |      |      | •    | •    |      |       |      | •    |      |      |      |      | •    | •    |      |      |      |      |      | •    | •    |      |      | • | • |   |   |
| PH 6  |     |     |     | •   |     |     |     |     |     | •    |      |      |      |      |      |      |      |      |      |      |      |      |       |      |      |      |      |      |      |      | •    |      |      |      |      |      |      |      |      |      | • | • |   |   |
| PH 7  |     |     |     |     |     | •   |     |     |     |      |      |      |      |      |      | •    |      |      |      |      |      |      |       |      | •    |      |      |      |      |      |      |      | •    |      |      |      |      |      |      |      | • | • |   |   |
| PH 8  |     |     |     |     |     |     |     |     |     |      |      |      |      | •    |      |      |      |      |      | •    |      |      |       |      | •    |      |      |      |      | •    |      |      |      |      |      |      |      |      |      | •    | • | • |   |   |
| PH 9  |     |     |     |     |     |     |     |     |     |      |      |      |      |      |      |      |      |      |      | •    | •    |      |       |      |      |      |      |      |      | •    | •    |      |      |      |      |      |      |      |      | •    | • | • |   |   |
| PH 10 |     |     |     |     |     |     |     |     |     |      |      |      |      |      |      | •    |      |      |      |      |      |      |       | •    |      | •    |      |      |      | •    |      |      |      |      |      |      |      |      |      |      | • | • | • |   |
| PH 11 |     |     |     |     |     |     |     |     |     |      |      |      |      |      |      |      |      |      |      |      |      |      |       |      |      |      |      |      |      |      |      |      |      |      |      |      |      |      |      |      | • | • |   |   |
| PH 12 |     |     |     |     |     |     |     |     |     |      |      |      |      |      |      |      |      |      |      |      |      |      |       |      |      |      |      | •    |      |      |      |      |      |      |      |      |      |      |      |      | • | • | • |   |
| PH 13 |     |     |     |     |     |     |     | •   | •   |      |      | •    |      |      |      |      |      | •    | •    | •    |      |      | •     |      |      | •    |      |      |      |      |      |      |      | •    |      |      |      |      |      |      | • | • | • |   |
| PH 14 |     |     |     |     |     |     |     |     |     |      |      |      |      | •    |      |      |      |      |      |      |      | •    |       |      |      | •    |      |      |      |      | •    |      | •    |      |      |      |      |      |      |      |   | • | • | • |
| PH 15 | •   | •   |     |     |     |     |     |     | •   |      |      | •    |      | •    |      | •    |      |      |      | •    |      |      |       | •    |      |      |      |      | •    |      |      |      |      |      |      |      |      |      |      |      |   | • | • | • |

## **6. Вимоги до наявності системи внутрішнього забезпечення якості вищої освіти**

В Університеті функціонує система внутрішнього забезпечення якості вищої освіти, яка передбачає здійснення таких процедур і заходів:

- 1) визначення принципів та процедур забезпечення якості вищої освіти;
- 2) здійснення моніторингу та періодичного перегляду освітніх програм, з обов'язковим залученням до цього процесу представників роботодавців, здобувачів вищої освіти та інших стейкхолдерів;
- 3) щорічне оцінювання здобувачів вищої освіти, науково-педагогічних і педагогічних працівників Університету та регулярне оприлюднення результатів таких оцінювань на офіційному сайті Університету, на інформаційних стендах та в будь-який інший спосіб;
- 4) забезпечення підвищення кваліфікації педагогічних, наукових і науково-педагогічних працівників;
- 5) забезпечення наявності необхідних ресурсів для організації освітнього процесу, у тому числі самостійної роботи здобувачів вищої освіти, за кожною освітньою програмою;
- 6) забезпечення наявності інформаційних систем для ефективного управління освітнім процесом;
- 7) забезпечення публічності інформації про освітні програми, ступені вищої освіти та кваліфікації;
- 8) забезпечення дотримання академічної доброчесності працівниками Університету та здобувачами вищої освіти, у тому числі створення і забезпечення функціонування ефективної системи запобігання та виявлення академічного плагіату;
- 9) інших процедур і заходів.

### **Перелік нормативних документів, на яких базується освітня програма**

1. Закон України від 01.07.2014 р. № 1556-VII «Про вищу освіту» [Електронний ресурс]. Режим доступу: <http://zakon4.rada.gov.ua/laws/show/1556-18>
2. Закон «Про освіту» від 05.09.2017 р. № 2145-VIII [Електронний ресурс]. Режим доступу: <http://zakon5.rada.gov.ua/laws/show/2145-19>.
3. Стандарт вищої освіти першого (бакалаврського) рівня галузі знань 20 Аграрні науки та продовольство зі спеціальності 206 Садово-паркове господарство. Затверджено та введено в дію наказом Міністерства освіти і науки України від 24 квітня 2019 р. № 559. Режим доступу: <https://mon.gov.ua/storage/app/media/vishcha-osvita/zatverdzeni%20standarty/2019/04/25/206-Sad-park.gosp-bakalavr-VO.18.01.pdf>
4. Про затвердження переліку галузей знань і спеціальностей, за якими здійснюється підготовка здобувачів вищої освіти : Постанова Кабінету Міністрів України від 29.04.2015 р. №266. Електронний ресурс. Режим доступу: <http://zakon4.rada.gov.ua/laws/show/266-2015-п>.
5. Національний класифікатор України: «Класифікатор професій» ДК 003:2021. Київ : «Соцінформ», 2021.
6. Наказ Міністерства економічного розвитку і торгівлі України від 18 листопада 2014 року № 1361 «Про затвердження зміни до національного класифікатора України ДК 003:2010» (зміна № 2).
7. Стандарти і рекомендації щодо забезпечення якості в Європейському просторі вищої освіти (ESG) [Електронний ресурс]. Режим доступу: <https://ihed.org.ua/wp->

[content/uploads/2018/10/04\\_2016\\_ESG\\_2015.pdf](#).

8. Наказ Міністерства освіти і науки України № 593 від 28.05.2021 р. Про внесення змін до деяких стандартів вищої освіти.
9. Про затвердження Національної рамки кваліфікацій: Постанова Кабінету Міністрів України від 23 листопада 2011 р. № 1341 [Електронний ресурс]. – Режим доступу: <http://zakon4.rada.gov.ua/laws/show/1341-2011-п>.
10. Національний освітній глосарій: вища освіта / 2-е вид., перероб. і доп. / авт.-уклад. : В. М. Захарченко, С. А. Калашнікова, В. І. Луговий, А. В. Ставицький, Ю. М. Рашкевич, Ж. В. Таланова / За ред. В.Г.Кременя. К. : ТОВ «Видавничий дім «Плеяди», 2014.– 100 с.